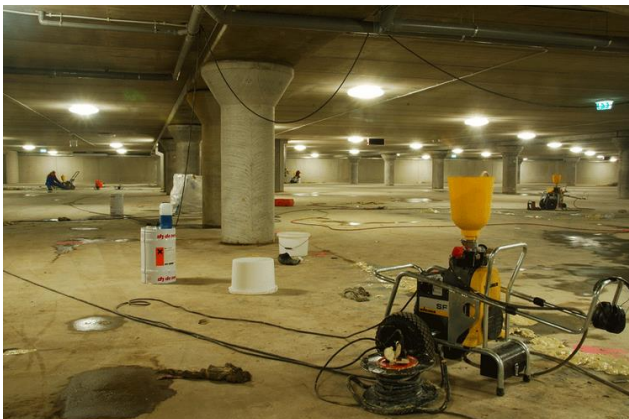




# CO<sub>2</sub> Prestatieladder Voortgangsrapportage 2015

Periode: 1 januari t/m 31 december 2015



Opgesteld door: Gerda de Raad - Will2Sustain  
Datum: 29 september 2016  
Versie: definitief

## Inhoudsopgave

1. Inleiding .....	1
2. Energiebeleid.....	1
2.1 CO <sub>2</sub> doelstellingen.....	1
3. CO <sub>2</sub> footprint .....	2
4. Trendanalyse .....	4
5. Voortgang CO <sub>2</sub> doelstellingen.....	5
5.1 Wagenpark .....	5
5.2 Aardgas.....	5
5.3 Elektriciteit .....	5
5.4 Maatregelen in 2015 zijn uitgevoerd: .....	6
6. Voorgenomen maatregelen .....	6

## 1. Inleiding

Kreeft heeft zich tot doel gesteld om actief en aantoonbaar de CO<sub>2</sub>-uitstoot van haar bedrijfsvoering terug te dringen en heeft er voor gekozen om dit te doen aan de hand van de CO<sub>2</sub> Prestatieladder niveau 3. Met behulp van de ladder wordt het CO<sub>2</sub> traject concreet en aantoonbaar.

Dit document betreft de voortgangsrapportage van Kreeft over het jaar 2015 en dit is een onderdeel van de cyclus binnen het energiemangement actieplan (EM actieplan). De CO<sub>2</sub>-footprint is berekend over 2015 en wordt vergeleken met het basisjaar 2012. Na de eerste rapportage van 2016 zal het EM actieplan worden herzien en zullen er doelen gesteld worden t.o.v. een nieuwe basisjaar, naar verwachting zal dit 2015 zijn, omdat dit jaar vele malen nauwkeuriger berekend wordt dan 2012.

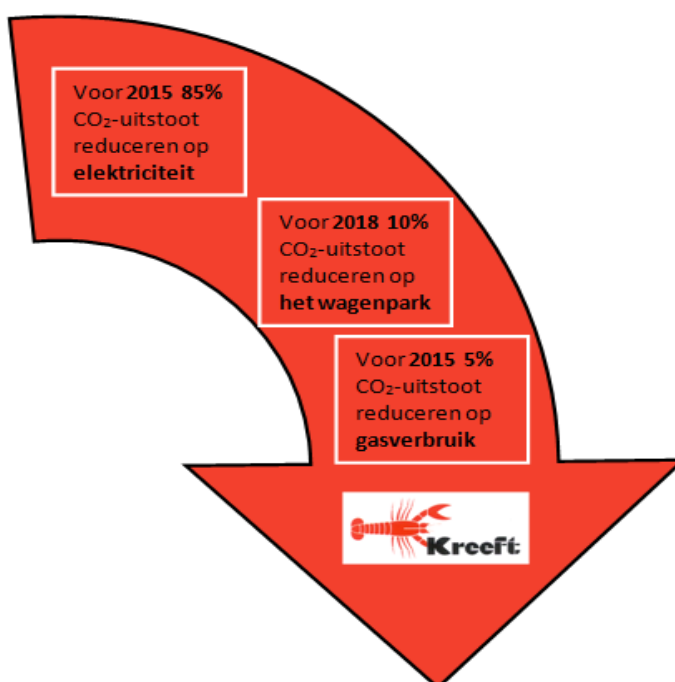
Dit rapport is opgesteld door Gerda de Raad van het duurzaam adviesbureau Will2Sustain.

## 2. Energiebeleid

Het hebben van inzicht in de CO<sub>2</sub>-uitstoot van de bedrijfsvoering wordt steeds belangrijker: klanten verlangen van leveranciers dat zij actief bijdragen om deze uitstoot te verminderen. Kreeft Participaties B.V. (Kreeft) wil blijvend innoveren, want stilstand is achteruitgang. Daarnaast wil Kreeft haar energieverbruik en de daaraan gerelateerde CO<sub>2</sub>-uitstoot reduceren. Kreeft gebruikt de CO<sub>2</sub> Prestatieladder norm om gestructureerd met energiereductie aan de slag te gaan en op deze wijze actief te verduurzamen.

### 2.1 CO<sub>2</sub> doelstellingen

De doelstellingen zijn in het energiemangement actieplan verwoord met de maatregelen die Kreeft wil gaan implementeren. In de afbeelding hiernaast zijn de doelen weergegeven. Op de volgende pagina staan de volledige doestellingen beschreven.



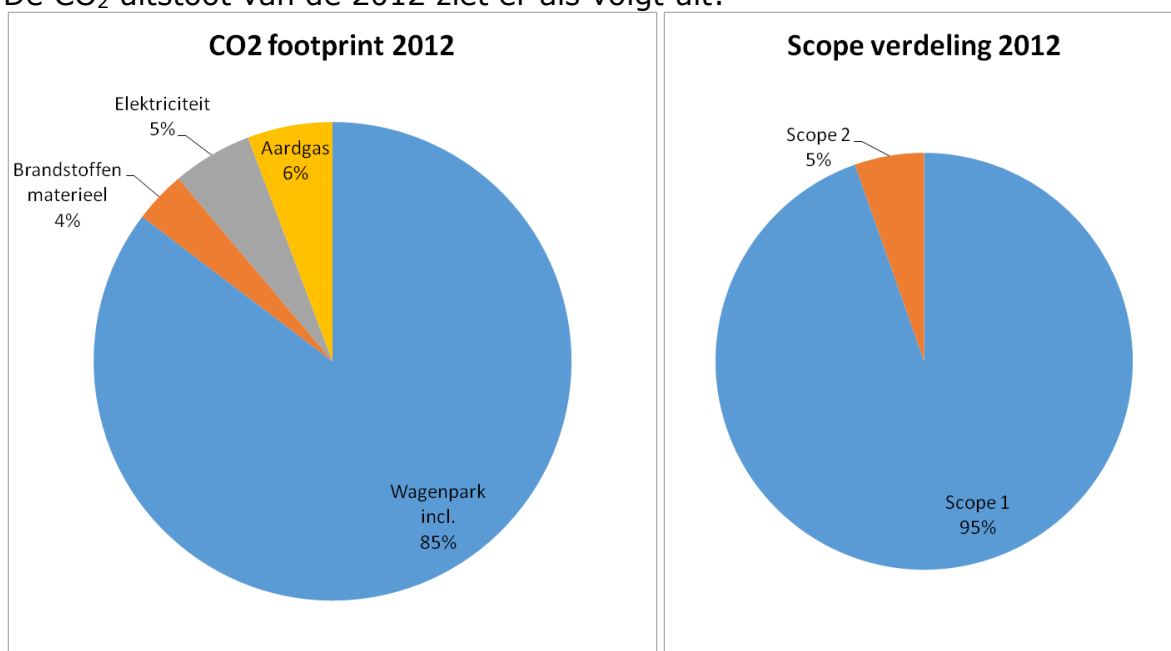
**Wagenpark:** Kreeft wil voor 2018 **10%** CO<sub>2</sub>-uitstoot op haar **brandstofverbruik** uit het wagenpark reduceren gerelateerd aan de omzet t.o.v. het jaar 2012.

**Aardgas:** Kreeft wil voor 2018 **5%** CO<sub>2</sub>-uitstoot op haar **gasverbruik** reduceren gerelateerd aan de graaddagen t.o.v. het jaar 2012.

**Elektriciteit:** Kreeft wil voor 2015 **85%** CO<sub>2</sub>-uitstoot op haar **elektriciteitsverbruik** reduceren gerelateerd aan de omzet t.o.v. het jaar 2012.

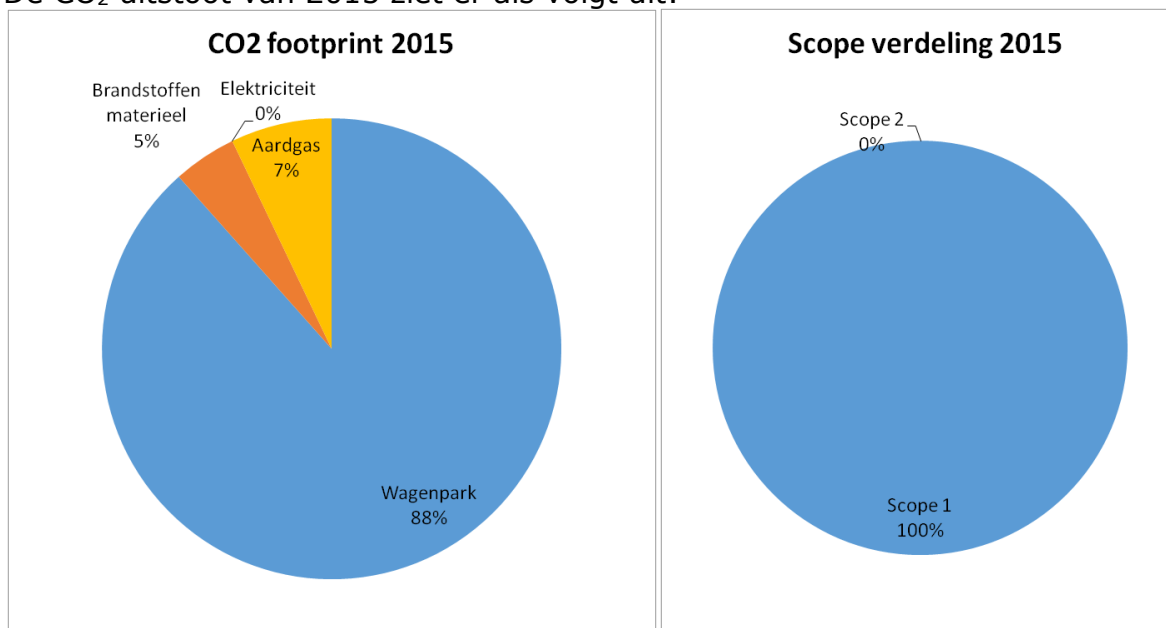
### 3. CO<sub>2</sub> footprint

De CO<sub>2</sub> uitstoot van de 2012 ziet er als volgt uit:



Energiestroom	Scope	Ton CO <sub>2</sub>
<b>Wagenpark</b>		
Diesilverbruik wagenpark	1	328,59
<b>Brandstoffen materieel</b>		
LPG verbruik materieel	1	3,81
Propaan materieel	1	0,00
Benzineverbruik materieel	1	9,73
<b>Elektriciteit</b>		
Grijze stroom	2	20,77
<b>Brandstoffen voor verwarming</b>		
Aardgas	1	22,21
<b>Totaal</b>		<b>385,11</b>

De CO<sub>2</sub> uitstoot van 2015 ziet er als volgt uit:



Energiestroom	Scope	Ton CO <sub>2</sub>
<b>Wagenpark</b>		
Diesilverbruik wagenpark	1	363,94
<b>Brandstoffen materieel</b>		
LPG verbruik materieel	1	0,95
Propaan materieel	1	2,14
Benzineverbruik materieel	1	15,28
<b>Elektriciteit</b>		
Groene stroom	2	0,0
<b>Brandstoffen voor verwarming</b>		
Aardgas	1	29,26
<b>Totaal</b>		<b>411,57</b>

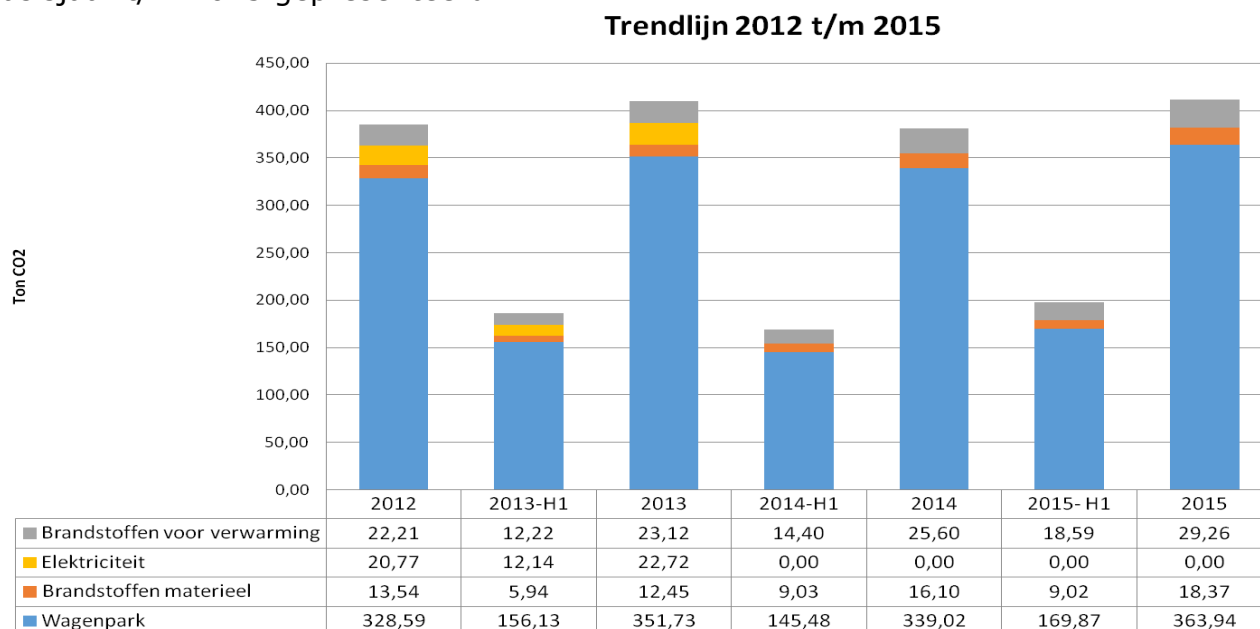
Het wagenpark heeft de grootste CO<sub>2</sub>-uitstoot van de hele onderneming, in het jaar 2015 was dit 88% van de CO<sub>2</sub>-uitstoot met 363,9 ton. Na het wagenpark is het aardgasverbruik de grootste energiestroom, deze energiestroom is 7% van de CO<sub>2</sub>-uitstoot met 29,26 ton. Aardgas wordt gebruikt voor de verwarming van het kantoor en opslag- en werkplaats (2 loodsen). De kleinste energiestromen zijn de energiestromen voor het primaire proces van het materieelgebruik (materieel, heftruck en droogbranden). De energiestroom elektriciteitsverbruik is qua CO<sub>2</sub>-uitstoot te verwaarlozen, wel blijft het interessant om ook naar het verbruik in kWh te blijven kijken om ook de kosten naar beneden te krijgen en zo min mogelijk groene stroom te verbruiken.

De onderstaande tabel geeft de uitstoot weer per scope:

Scope verdeling	Ton CO <sub>2</sub>
Scope 1	411,57
Scope 2	0,00

## 4. Trendanalyse

In de onderstaande grafiek staat het verloop van de uitstoot van Kreeft van het basisjaar t/m 2015 gepresenteerd.



Er zit een stijgende lijn in de uitstoot met een toename van bijna 7%. De uitstoot van Kreeft is gerelateerd aan de omzet. De omzet is in deze periode met bijna 30% gestegen. Wanneer de CO<sub>2</sub> uitstoot gerelateerd wordt aan de omzet dan is er sprake van een reductie van 7,4%.

In de tabel hieronder is de uitstoot van 2012 en 2015 weergegeven per energiestroom en met de verschillen in tonnen CO<sub>2</sub> en in percentage. Onderstaande zijn de absolute cijfers en daarin is een groei van 26,5 ton CO<sub>2</sub> te zien, oftewel een stijging van 7%.

Energiestroom	Ton CO <sub>2</sub>		Verschil	
	2012	2015	2015 t.o.v. 2012	In %
<b>Wagenpark</b>				
Diesilverbruik wagenpark	328,59	363,94	35,35	10,8%
<b>Brandstoffen materieel</b>				
LPG verbruik materieel	3,81	0,95	-2,86	-75,1%
Propaan materieel	0,00	2,14	2,14	100,0%
Benzineverbruik materieel	9,73	15,28	5,56	57,1%
<b>Elektriciteit</b>				
Elektriciteit (vanaf 2014 groene stroom)	20,77	0,00	-20,77	-100,0%
<b>Brandstoffen voor verwarming</b>				
Aardgas	22,21	29,26	7,05	31,7%
<b>Totaal</b>	<b>385,11</b>	<b>411,57</b>	<b>26,46</b>	<b>6,9%</b>

## 5. Voortgang CO<sub>2</sub> doelstellingen

De footprint is absoluut gezien aan het stijgen en dit wordt verklaard door de toenemende omzet. De voortgang van de CO<sub>2</sub> doelstellingen wordt hieronder per specifieke doelstelling beschreven.

### 5.1 Wagenpark

Doelstelling is: Kreeft wil voor 2018 **10%** CO<sub>2</sub>-uitstoot op haar **brandstofverbruik** uit het wagenpark reduceren gerelateerd aan de omzet t.o.v. het jaar 2012. In de onderstaande tabel staat het resultaat van de uitstoot gerelateerd aan de omzet in miljoenen.

		2012	2013	2014	2015	2015 verschil t.o.v. 2012	2015 verschil t.o.v. 2012
<b>Wagenpark</b>	<b>omzet</b>	64,43	62,81	65,20	55,14	-9,29	-14,4%

In 2015 is er een reductie behaald van bijna 15% dit is meer dan de doelstelling 10%. De doelstelling wordt bij gesteld naar 15% voor aankomende jaren, om deze reductie vast te houden en daarnaast is de ambitie om nauwkeuriger de uitstoot te meten door te relateren aan het aantal kilometers. Zie het nieuwe CO<sub>2</sub> reductie actieplan.

### 5.2 Aardgas

Doelstelling is: Kreeft wil voor 2018 5% CO<sub>2</sub>-uitstoot op haar **gasverbruik** reduceren gerelateerd aan de graaddagen t.o.v. het jaar 2012.

		2012	2013	2014	2015	2015 verschil t.o.v. 2012	2015 verschil t.o.v. 2012
<b>Brandstoffen voor verwarming</b>	<b>graaddagen</b>	7,12	7,05	9,76	10,11	3,00	42,1%

In 2015 is er een toename van het aardgasverbruik per graaddag van ruim 42%. Deze toename zit in het feit dat eind 2014 een 'zagerij' is ingericht die gebruikt wordt buiten de activiteiten van Kreeft om, maar de energie wordt wel beheerd door Kreeft. Daarnaast zit er ook in de meting van 2012 een onzekerheid. In het jaar 2015 zijn er geen effectieve maatregelen genomen op deze energiestroom te reduceren, wegens diverse redenen. Deze energiestroom zal voorkomende jaren wel focus krijgen en er wordt gekeken of de uitstoot na 2014 stabiel blijft.

### 5.3 Elektriciteit

Doelstelling is: Kreeft wil voor 2015 **85%** CO<sub>2</sub>-uitstoot op haar **elektriciteitsverbruik** reduceren gerelateerd aan de omzet t.o.v. het jaar 2012.

		2012	2013	2014	2015	2015 verschil t.o.v. 2012	2015 verschil t.o.v. 2012
<b>Elektriciteit</b>	<b>Omzet</b>	4,07	4,06	0,00	0,00	-4,07	-100,0%
<b>Elektriciteit</b>	<b>FTE</b>	2,42	2,52	0,00	0,00	-2,42	-100,0%

Deze energiestroom wordt naast de omzet ook gerelateerd aan het aantal FTE, omdat het aantal FTE op kantoor ook een indicator is om de stijging of daling in elektriciteitsverbruik weer te geven. Echter, Kreeft is overgegaan op groene stroom en dan geldt er een reductie van 100%, dit betekent dat de doelstelling behaald is. De uitdaging zit in het behouden van groene stroom voor 2017 en 2018. En de ambitie is om het verbruik in kWh te verminderen, om zo ook kosten te besparen.

#### **5.4 Maatregelen in 2015 zijn uitgevoerd:**

Maatregelen die betrekking hebben op scope 1 (Wagenpark en gas):

- Personeel bewust maken van het nieuwe rijden d.m.v. een workshop.
- Bij aanschaf nieuwe auto's, duurzaamheidsfactor mee laten wegen 0,014 g/kWh Volkswagen Crafter;
- Rijgedrag inzichtelijk maken per bestuurder: steekproefsgewijs van week 26 en week 46.
- Beter inplannen van de projecten, in overleg met de medewerkers:
  - Rekening houden met het weer; en
  - Kijkend naar woon-werkverkeer / carpoolen;
- Beter calculeren zodat er niet te veel of te weinig materieel en materialen meegenomen worden naar het project;
- Bandenspanning maandelijks controleren; en
- Onderzoek gedaan naar mogelijke alternatieve brandstoffen voor de bussen met S2M.

Maatregelen die betrekking hebben op scope 2 (Elektriciteit):

- Groene stroom blijven inkopen;
- Onderzoek doen naar mogelijkheden voor alternatieve verlichting voor het kantoor en de werkplaats;
- Bij nieuwe aanschaf van apparatuur de energieprestaties zwaar mee laten wegen: zoals de computers; en
- Kantoorpersoneel bewust maken over het energieverbruik d.m.v. toolboxes.

## **6. Voorgenomen maatregelen**

De onderstaande maatregelen zullen in 2016 uitgevoerd worden. Maatregelen die betrekking hebben op scope 1 (Wagenpark en gas):

- Bij aanschaf nieuwe auto's, duurzaamheidsfactor mee laten wegen;
- Rijgedrag inzichtelijk maken per bestuurder;
  - Tankpassen per chauffeur per kenteken.Per bus per auto is niet mogelijk aangezien dit in het verleden tot fraude heeft geleid. Steekproeven nemen met het track and trace systeem.
- Beter calculeren zodat er niet te veel of te weinig materieel en materialen meegenomen worden naar het project;
- Bandenspanning maandelijks controleren;
- Intentie CV ketel vervangen.
- Verwarmingstemperatuur verlagen;
- Zaagloods/zagerij minimaal verwarmen; en
- Duurzaamheidscan kantoor gebouw te Hoogeveen uit laten voeren.





Maatregelen die betrekking hebben op scope 2 (Elektriciteit):

- Groene stroom blijven inkopen;
- Besluit nemen over de mogelijkheden voor alternatieve verlichting voor het kantoor en de werkplaats.